



Association des Professionnels
de la Réassurance en France

REVUE DE PRESSE

Vendredi 12 juillet 2013

Source : <http://www.lesechos.fr>

Date : 11-07-2013 : 19:27

Pays : France

Rubrique : Entreprises-secteurs/finance-marches/actu/

LE MARCHÉ DE LA RÉASSURANCE AU PLUS HAUT EN FRANCE EN 2012

Le montant des primes encaissées l'an dernier par les membres de l'Association des professionnels de la réassurance en France (Apref) s'est élevé à 6,84 milliards d'euros, soit une hausse de 22%.

Le marché français de la réassurance s'est une nouvelle fois très bien porté l'an dernier. Les membres de l'Association des professionnels de la réassurance en France (Apref) ont encaissé 6,84 milliards d'euros de primes l'an dernier, soit un bond de 22% sur un an. Il s'agit là du plus haut niveau jamais atteint par la place de Paris. Mais « il est probable que l'on redescende sous les 6 milliards en 2013 », prévient François Vilnet, le président de l'Apref.

En 2012, les primes collectées en réassurance vie ont augmenté de 6%, à 2,05 milliards d'euros, confirmant le développement continu de cette activité. C'est en non-vie que la progression a été la plus forte (+31%, à 4,79 milliards d'euros), et tout particulièrement sur la branche automobile qui a enregistré une croissance « phénoménale », comme le souligne François Vilnet.

Les problématiques de solvabilité y sont pour beaucoup. Avec la perspective des futures exigences de fonds propres de Solvabilité II, certains assureurs estiment en effet avoir davantage intérêt à souscrire des contrats de réassurance en quote-part pour faire diminuer leur exigence de marge. « L'un des moyens pour passer sous la toise de Solvabilité II, c'est de se réassurer », conseille ainsi François Vilnet. Selon lui, « la réassurance deviendra un outil majeur dans la gestion des fonds propres ». A condition toutefois, précise-t-il, que Solvabilité II soit plus adapté aux réassureurs.



Source : <http://www.bfmtv.com>

Date : 11-07-2013 : 17:57

Pays : France

Rubrique : Economie

NET BOND DU MARCHÉ DE LA RÉASSURANCE

Le marché français de la réassurance a bondi en 2012, avec des primes en hausse de 25% par rapport à l'année précédente, selon des chiffres publiés jeudi par l'Association des professionnels de la réassurance en France (Apref).

Le total des primes brutes, hors affaires souscrites par la Caisse centrale de réassurance (CCR) avec la garantie d'Etat, a atteint 6 milliards d'euros.

En réassurance non-vie (dommage et responsabilité), la progression est de 38%, à 3,96 milliards d'euros, tirée notamment par l'automobile et par la branche accidents. Ce niveau constitue un plus haut historique, selon François Vilnet, président de l'Apref.

En réassurance-vie, la croissance atteint 6%, à 2,04 milliards d'euros. «C'est un marché très porteur en France», a indiqué François Vilnet.



Source : <http://www.cbanque.com>(AFP)

Date : 11/07/2013 : 17h52

Pays : France

Rubrique : Actu

LE MARCHÉ FRANÇAIS DE LA RÉASSURANCE BONDIT EN 2012

Le marché français de la réassurance a bondi en 2012, avec des primes en hausse de 25% par rapport à l'année précédente, selon des chiffres publiés jeudi par l'Association des professionnels de la réassurance en France (Aprel).

Le total des primes brutes, hors affaires souscrites par la Caisse centrale de réassurance (CCR) avec la garantie d'Etat, a atteint 6 milliards d'euros.

En réassurance non-vie (dommage et responsabilité), la progression est de 38%, à 3,96 milliards d'euros, tirée notamment par l'automobile et par la branche accidents. Ce niveau constitue un plus haut historique, selon François Vilnet, président de l'Aprel.

En réassurance-vie, la croissance atteint 6%, à 2,04 milliards d'euros. « C'est un marché très porteur en France », a indiqué M. Vilnet.

« C'est une bonne année pour la réassurance, une année de croissance pour la France », marché « qui reste considérable pour nous », a commenté M. Vilnet.

Pour le président de l'Aprel, tout comme en 2011, la hausse de l'année dernière est principalement due à la perspective de l'entrée en vigueur du nouveau cadre réglementaire dit Solvabilité II.

Cette nouvelle réglementation met l'accent sur les fonds propres des assureurs et la réassurance est l'un des moyens qui permet d'en libérer une partie en cédant des risques.

« L'un des moyens de passer la toise de Solvabilité II, c'est la réassurance », a expliqué M. Vilnet. Il s'est dit confiant dans le fait que « la réassurance deviendra un outil majeur dans la gestion des fonds propres ».

Il estime toutefois que les hausses de 2012 revêtent un caractère exceptionnel et que le marché va redescendre en dessous de 6 milliards en 2013.

Au niveau mondial, le marché de la réassurance a pesé 230 milliards de dollars en 2012 (+5%) quand celui de l'assurance a atteint plus de 4.600 milliards de dollars.



Source : Dépêche n° 185436

Date : 11/07/2013

Pays : France

Grégoire Faney

LE MARCHÉ DE LA RÉASSURANCE VIE RESTE PORTEUR EN FRANCE (BILAN 2012 APREF)

L'Apref a présenté ce jeudi 11 juillet 2013 les chiffres 2012 pour la réassurance, au niveau mondial et en France. Dans l'Hexagone, le marché reste « porteur », selon le président de l'Apref, François Vilnet, avec une croissance des primes, sur le marché assurance vie, atteignant les 6 % (2 048 millions d'euros). La prévoyance (invalidité, décès, accidents, chômage) est le principal segment porteur, représentant près de deux tiers des besoins de réassurance (14 % des besoins sur la dépendance et 14 % sur la santé). L'assurance vie ne représente toutefois que 28 % seulement de l'activité globale de réassurance en France (5e marché mondial). Au niveau des acteurs, le marché apparaît très concentré, 60 % du chiffre d'affaires mondial étant réalisé par les 10 premiers. Les cinq premiers acteurs, qui réalisent à eux seuls près de 45 % de l'activité, sont : Munich Re, Swiss Re, RGA, Hannover Re et Scor.

Contact : Apref, Bénédicte Dollfus, déléguée générale, 01 42 47 90 10, benedicte.dolfus@apref.org



La réassurance en France pourrait avoir connu son pic d'activité en 2012

En prévision des contraintes de Solvabilité 2, les primes cédées par les assureurs ont bondi de 22%, tirées par l'auto et les dommages

par AMÉLIE LAURIN

Le marché hexagonal de la réassurance a frôlé la surchauffe en 2012. Les primes brutes encaissées par les membres de l'Association des professionnels de la réassurance en France (Apref) ont bondi de 22%, à 6,8 milliards d'euros. «*Ily a une probabilité assez forte qu'on redescende en dessous de 6 milliards en 2013*», prévient François Vilnet, président de l'Apref.

Des éléments «*non reproductibles*» ont selon lui porté le marché. Alors que la réassurance vie a progressé de 6%, à 2 milliards d'euros, la réassurance dommages a grimpé de 31%, à 4,8 milliards d'euros, dopée par l'auto (+177% à 660 millions) et les garanties accident (+447% à 200 millions).

En prévision de Solvabilité 2, «*certaines assureurs ont souhaité renforcer leur solvabilité*», explique François Vilnet qui dénonce au passage une réglementation

«*absolument pas adaptée à la réassurance*». Le phénomène avait déjà joué, dans une moindre mesure, en 2012. Il serait accentué par la volonté de la Chancellerie de revaloriser les rentes versées aux victimes des accidents de la route, qui inquiète la Fédération française des sociétés d'assurance. «*Le corporel grave est très réassuré, donc on est très concernés*», indique le président de

Rentabilité insuffisante

l'Apref qui estime que les évolutions réglementaires «*vont toucher principalement les petites sociétés*» d'assurance.

Avec 4% des primes mondiales, le marché français occupe le cinquième rang mondial. A l'échelle globale, le volume de primes a augmenté de 4,5% en 2012, à 230 milliards de dollars (176 milliards

d'euros), tandis que le coût des catastrophes naturelles a chuté de 120 milliards de dollars à 70 milliards pour les assureurs, selon les données Sigma.

En 2012, l'ouragan Sandy aux Etats-Unis a fait moins de dégâts que les tremblements de terre au Japon et en Nouvelle-Zélande et les inondations en Thaïlande qui ont marqué 2011. Pourtant, le ratio combiné des réassureurs en non-vie s'est seulement amélioré de 5 points de base, à 105%, selon les premières estimations. Ce niveau «*reste très élevé par rapport à la moyenne des dix dernières années et aux objectifs de rentabilité des réassureurs*», regrette François Vilnet. Le rendement actuel des actifs ne permet pas d'atteindre un rendement des fonds propres supérieur à 10%, qui nécessiterait un ratio combiné voisin de 95%.



Source : <http://www.ffsa.fr>

Date : 11/07/2013

Pays : France

Rubrique : Actualités

LES RÉSULTATS 2012 DU MARCHÉ DE LA RÉASSURANCE

L'APREF (Association des Professionnels de la Réassurance en France) a tenu, le 11 juillet 2013, sa conférence de presse conjointe avec la FFSA pour présenter les résultats 2012 du marché de la réassurance.



De g. à d.: Jean-François Lequoy, délégué général de la FFSA et François Vilnet, président de l'Aprel. Crédit photo : Pascal Versaci

« Assurance des assureurs », la réassurance joue un rôle d'amortisseur irremplaçable, en particulier lors de la survenance de sinistres catastrophiques majeurs comme l'a montré l'année 2011, année la plus coûteuse jamais enregistrée. L'année 2012 s'est montrée relativement plus clémente, malgré l'impact très lourd de l'ouragan Sandy qui a frappé New York, tout en restant au-dessus de la moyenne à long terme.

Événements naturels majeurs : le rôle de la réassurance Sinistres catastrophes naturelles

	2011	2012
Nombre d'événements	820	900
Coût économique (Mds US\$)	400	160
Coût assuré (Mds US\$)	110	65*
Nombre de victimes	27200	9500

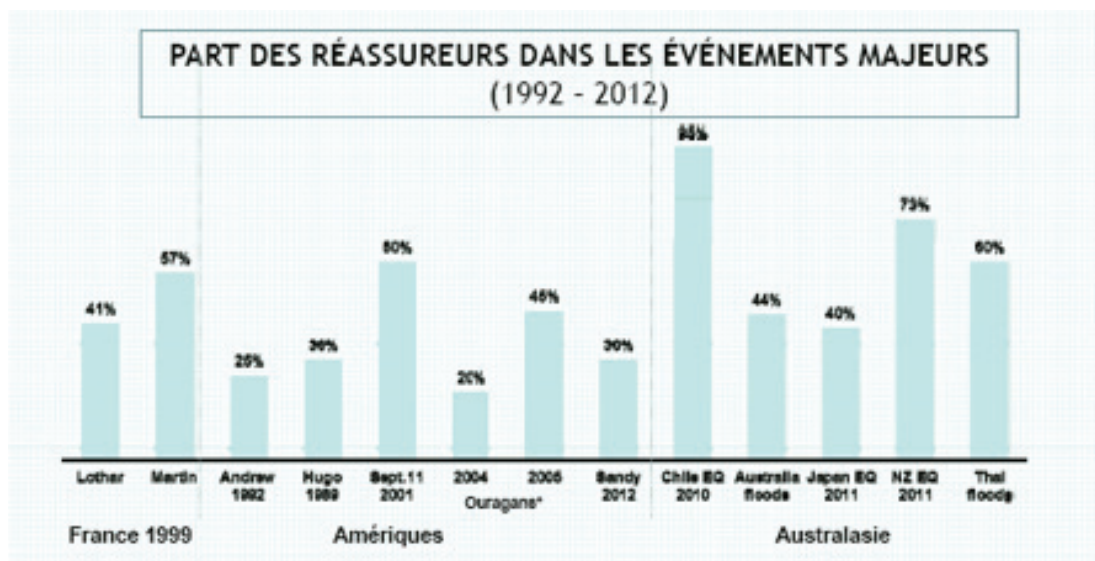
*Sandy : 35Mds\$



APREF : 26, boulevard Haussmann – 75009 Paris- France - Tél : +33 (0)1 42 47 90 10
Courriel : secretariat@apref.org - Site : www.apref.org

Source : <http://www.ffsa.fr>
 Date : 11/07/2013
 Pays : France
 Rubrique : Actualités

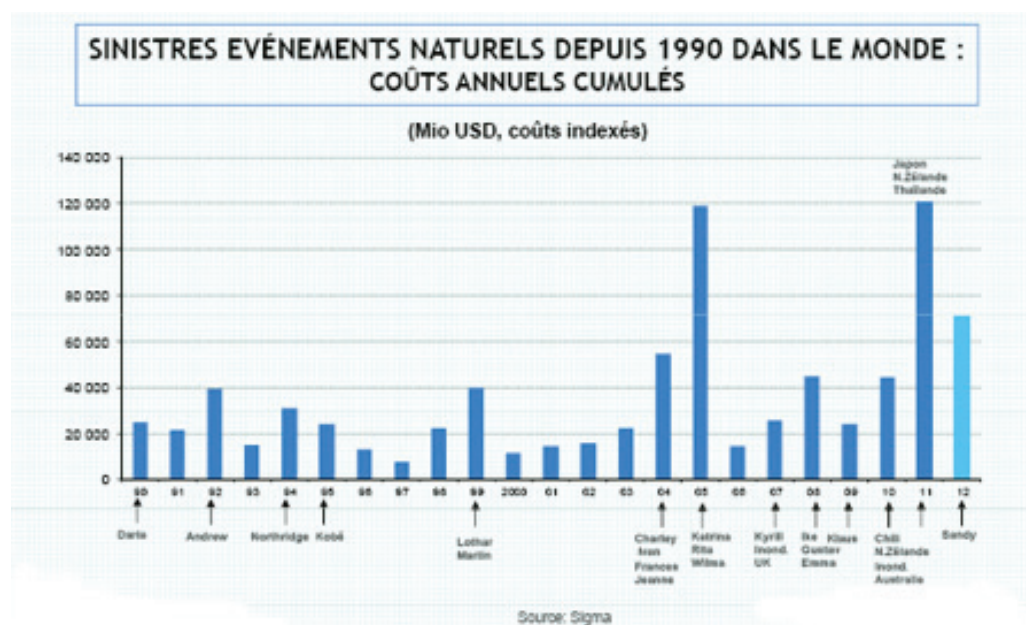
La part assumée par les réassureurs internationaux dans la prise en charge des catastrophes des années récentes est majeure, comme le montre le graphe ci-dessous.



* Excluant les sinistres payés par le Florida Hurricane Cat Fund (USD 3,9 mds USD en 2004 et 4,5 mds USD en 2005)

La participation des réassureurs est plus élevée pour la tempête Martin que pour la tempête Lothar, plusieurs assureurs ayant eu à supporter une seconde rétention car les sinistres excédaient la réassurance achetée.

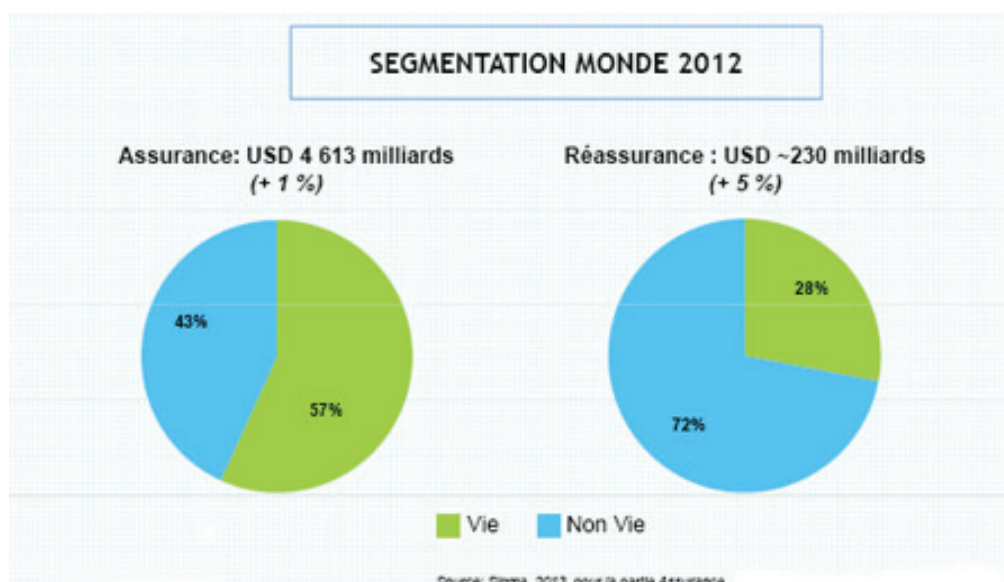
Source: Lothar & Martin: Benfield étude tempête 2003; Insurance Information Institute



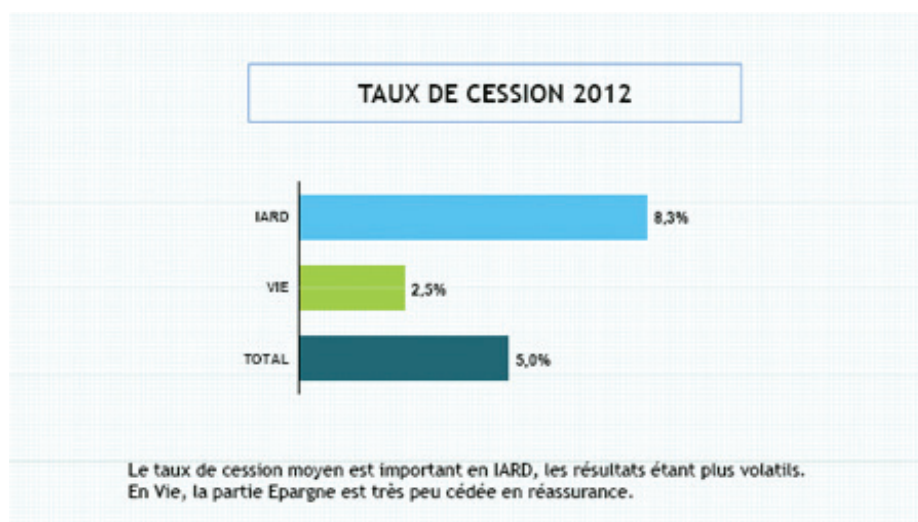
Source : <http://www.ffsa.fr>
Date : 11/07/2013
Pays : France
Rubrique : Actualités

La réassurance dans le monde

Le volume mondial des primes de réassurance 2012 est estimé à 230 milliards de US\$, en croissance de 5%, à comparer à un volume de primes d'assurance de 4 613 md\$. Portant principalement sur des risques extrêmes, il est toutefois à noter que l'importance du rôle économique de la réassurance se mesure moins en termes de primes que d'engagements.



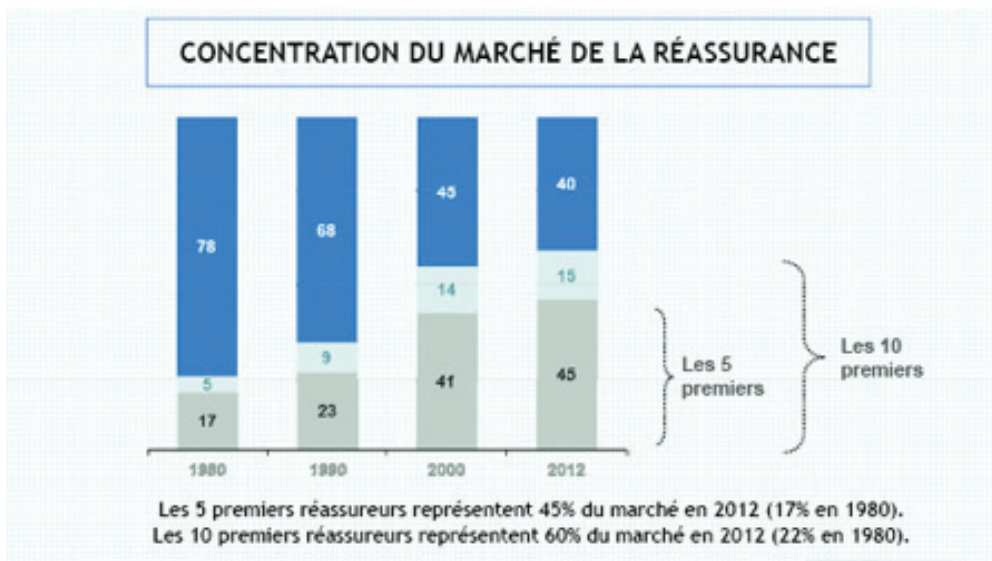
La part IARD (dommages) reste largement prépondérante



Source : <http://www.ffsa.fr>
 Date : 11/07/2013
 Pays : France
 Rubrique : Actualités

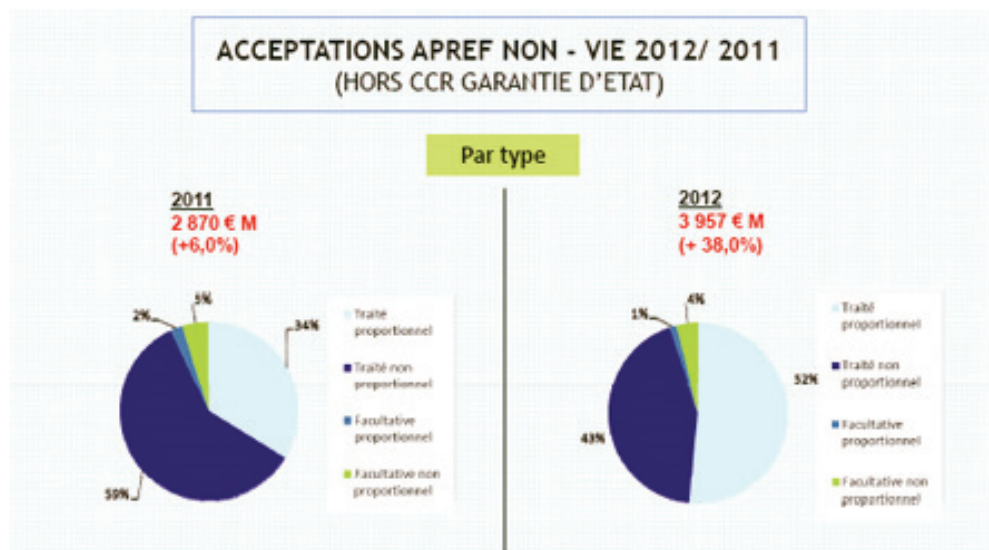
Concentration du marché de la réassurance

La réassurance reste extrêmement concentrée, les 10 premiers réassureurs représentant 60% du marché



Progression du marché français de la réassurance

L'enquête annuelle APREF 2012 constate que le marché français de la réassurance a connu une nouvelle progression, particulièrement marquée en Non Vie.



Source : <http://www.ffsa.fr>
Date : 11/07/2013
Pays : France
Rubrique : Actualités

La part des traités proportionnels passe de 44% à 57% montrant tout l'intérêt de ce type de réassurance qui associe très étroitement le réassureur à l'assureur, permettant ainsi à ce dernier de conforter efficacement sa marge de solvabilité. Ce soutien prend toute sa valeur dans la perspective des contraintes imposées par la future réforme Solvabilité 2

